



SAPIENZA
UNIVERSITÀ DI ROMA

**Le rappresentazioni sociali dei migranti su Twitter:
un confronto tra il contesto nazionale Italiano e quello
internazionale attraverso l'analisi delle corrispondenze lessicali**

Dr. Marco Salvati, Ph.D.

Assegnista di Ricerca in Psicologia Sociale
Responsabile assegno e del programma di ricerca:

Prof.ssa Annamaria de Rosa

Dipartimento di Psicologia dei Processi di Sviluppo e
Socializzazione, Sapienza Università di Roma

Email: marco.salvati@uniroma1.it

SOURCES OF THE SCIENTIFIC, POLITICAL INSTITUTIONAL and LAY PEOPLE Multi-Agents DISCOURSES on MIGRATION by EXPERTS, POLICY MAKERS, JOURNALISTS AND CITIZENS					Total as 09-2019					
DISCOURSE by ACADEMIC EXPERTS in SCIENTIFIC LITERATURE										
□ INSPIRED by the SOCIAL REPRESENTATIONS THEORY		□ INSPIRED by OTHER THEORIES AND DISCIPLINARY APPROACHES OF SOCIAL SCIENCES								
181		168			349					
INSTITUTIONAL AND POLICIES DRIVEN DISCOURSE by national and international Political Institutions, Political Leaders, Religious Authorities, Associations, NGO.....										
										57
DISCOURSE by JOURNALISTS in ONLINE NEWSPAPERS and MULTI-MEDIA BROADCAST										
115	216	229	237	806	1603					
DISCOURSE 'by' and 'for' LAY PEOPLE AND CITIZENS IN SOCIAL MEDIA										
1958	1206	456	507	4127						
TOTAL					6136					



1° Lavoro Under Review:

Twitter as ‘echo chamber’ of
polarized social representations
about the *(im)migration issue*:
*the controversial discourse in
the Italian and international
political frame.*



Annamaria Silvana de Rosa,
Elena Bocci,
Marco Salvati,
Mattia Bonito

Introduzione:

- Negli ultimi anni, il **dibattito** sul fenomeno dei flussi migratori è diventato **molto pervasivo**, non solo in **Italia**, ma all'interno del mio ampio **contesto Europeo ed Internazionale** (Avraamidou et al., 2019; Allievei, 2018; Fiore & Ialongo, 2018);
- Il tema della migrazione è **uno dei fenomeni sociali globali più controversi** ed è quasi una costante all'interno del **dibattito politico** (Colombo et al., 2018).



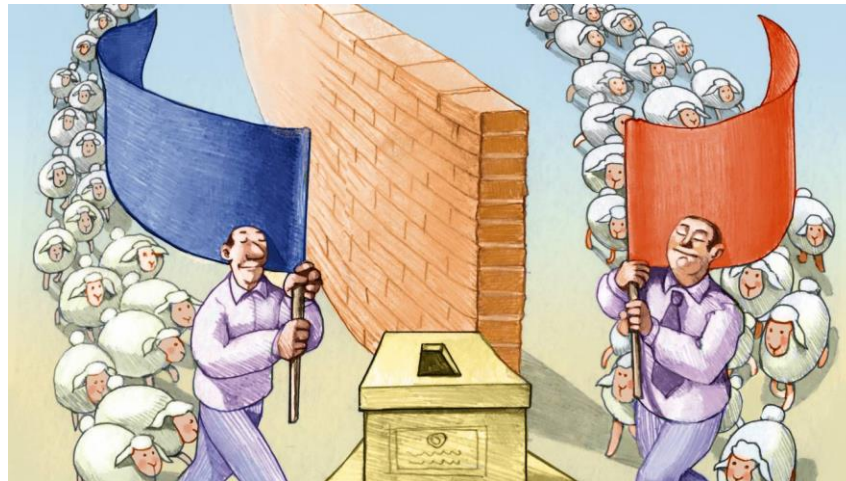
Introduzione:

- **La politica** ha spesso utilizzato questo complesso fenomeno per cercare di **orientare l'opinione pubblica** o verso il supporto a politiche di inclusione o verso un vero e proprio rifiuto dell'accoglienza dei migranti (Hercowitz-Amir et al., 2017; Wojcieszak & Garrett, 2018).



Introduzione:

- Sfortunatamente, ciò ha portato ad **un'estrema semplificazione** del fenomeno, riducendolo ad un **discorso dicotomico** basato soprattutto sulla **paura delle persone** (Greenland et al., 2018; Renner et al., 2018), le quali spesso non tengono in considerazione la **complessità** di storie, culture, relazioni internazionali, dinamiche geo-politiche dietro i flussi migratori (Cummins et al., 2015; Van Mol & De Valk, 2016).



Introduzione:

- Considerando la nostra **realtà sempre più digitalizzata**, e l'importanza che i social networks giocano nella vita di tutti i giorni degli individui, non sorprende che il **dibattito sull'immigrazione si sia pienamente integrato anche online** (Chung & Zeng, 2016; Dekker et al., 2016);



Introduzione:

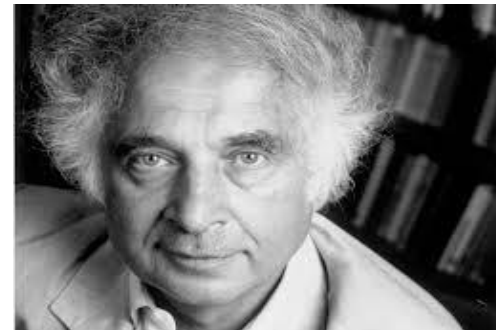
- Nell'era digitale, **i social network promuovono** e contribuiscono a co-costruire, veicolare e diffondere le **rappresentazioni sociali** e le teorie del senso comune sugli immigrati e sul tema dell'immigrazione in generale (Ben-David & Matamoros-Fernández, 2016; Haynes & Sattler, 2017);
- Tali contenuti, si **evolvono rapidamente** attraverso un continuo **processo di negoziazione** di significati, attraverso una **comunità** di utenti digitali sempre **più vasta** (Eberl et al., 2018; Ojala et al., 2019).



Framework teorico:

Teoria delle Rappresentazioni Sociali

- RS: **Sistema di significati**, valori, credenze, simboli, affetti condivisi e connessi alle memorie collettive; **dimensioni attitudinali** in connessione a **pratiche sociali** che portano gli individui a costruire **conoscenza significativa sulla realtà sociale** (Moscovici, 1961 1988; 1994);
- Tali sistemi sono fortemente collegati alla **comunicazione**, influenzando ed essendo influenzati dalle **relazioni sociali** (de Rosa et al., 2018; de Rosa, 2019).



Framework teorico:

Teoria delle Rappresentazioni Sociali

- Per tale ragione, le RS costituiscono **sistemi dinamici e fluidi** di conoscenza che si **evolvono continuamente** attraverso un **processo trasformativo** di interazioni tra individui e gruppi, contribuendo a definire una **conoscenza sociale, collettiva e partecipata**, che è costantemente co-creata e ri-creata attraverso **processi di negoziazione** e ridefinizione collettivi.



Framework teorico:

Teoria delle Rappresentazioni Sociali

- Il **linguaggio**, espresso in tutte le sue molteplici forme, permette alle RS di assolvere a **diverse funzioni** che possono essere categorizzate in **due classi principali** (de Rosa, 2013; Moscovici, 1988; 1994):
 1. **Reality Ordering:** RS regolatori di processi socio-cognitivi che, rendono la realtà più familiare e conoscibile, trasformando ed integrando conoscenze e significati pregressi;
 2. **Intra- e Inter-group communication:** RS come mediatori di interazioni tra membri di gruppi sulla base dei loro codici condivisi, che guidano il comportamento → **Creazione dell'identità sociale** basata sulla coesione tra individui che condividono un particolare sistema di rappresentazioni.

Framework teorico:

Teoria delle Rappresentazioni Sociali

- In base al grado di significato condiviso, le RS si distinguono in:
 - **Egemoniche:** hanno un significato condiviso da tutti i membri di un gruppo e tendono ad essere «costrittive»;
 - **Emancipate:** sono tipiche dei gruppi in contatto tra loro in determinati contesti e sono in costante evoluzione nella condivisione e nell'interpretazione dei simboli nel dialogo tra i gruppi;
 - **Controverse o Polemiche:** sono condivise tra le minoranze ed elaborate nel conflitto intra- ed inter-gruppo, risultando alternative.



Framework teorico:

Teoria delle Rappresentazioni Sociali

- Tuttavia, queste tipologie non sono rigide, dato che la dinamica dei gruppi nelle società aperte è soggetta a cambiamenti.
- Quindi **le rappresentazioni sociali "controverse" possono diventare nel tempo "emancipate"**, quando gli argomenti delle minoranze raggiungono il consenso tra gran parte di popolazione e influenza il modo di pensare e di comportarsi della maggioranza, perdendo il loro carattere "polemico".

Immigrazione nel Contesto Italiano

- Secondo i **dati ISTAT** del Gennaio 2018, ci sono **5,1 milioni di stranieri** residenti sul territorio Italiano (8,4% della popolazione Italiana); I dati **NON includono** i migranti **irregolari**;
- Rispetto all' UE, l'incidenza di stranieri in Italia è soltanto poco più alta della media EU. Nello specifico, **l'Italia si posiziona al 14° posto tra i 28 Stati membri**, dopo Germania (11,2%), Spagna (9,5%), UK (9,2%), ma prima della Francia (6.9%).



Immigrazione nel Contesto Italiano

- In Italia, come anche in altri contesti UE ed extra-UE, **partiti e movimenti politici di orientamento conservatore e di ultra-destra**, con **ideologie sovraniste e/o populiste**, si nutrono e traggono profitto dal clima di insicurezza, contrastando le politiche sociali inclusive verso gli immigrati e promuovendo, al contrario, politiche di esclusione anche discriminatorie (Aalberg et al., 2016; Bobba, 2019; Mazzoleni et al., 2018).



Immigrazione nel Contesto Italiano

- Anche **i media amplificano tale scenario** (Vaes et al., 2015), rafforzando una percezione distorta della percentuale di immigrati effettivamente presenti sul territorio (IDOS, 2019);
- A supporto di ciò, un recente sondaggio della Commissione Europea (2018), ha indicato che **il 73% degli Italiani sovrastima la presenza di immigrati** sul territorio nazionale: Ritengono siano il 25%, a fronte del vero dato (<9%) della popolazione totale;
- Il dato più sorprendente è che questo rappresenta **il gap più alto** rispetto a tutti gli altri paesi Europei.



Immigrazione nel Contesto Italiano

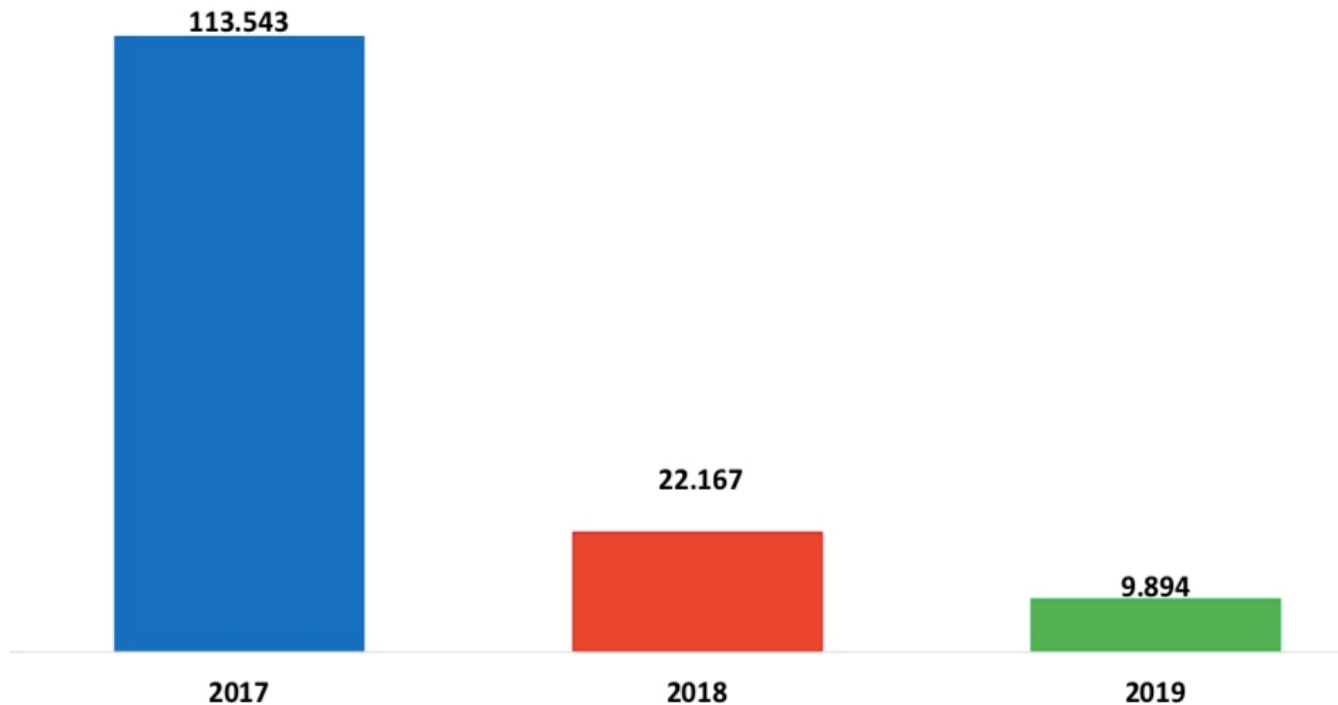
- **L'Italia**, quindi, sembra essere un **contesto particolare e privilegiato** in cui studiare le rappresentazioni sociali sui «migranti»;
- La maggior parte degli italiani ignora che alla data della raccolta dei dati (2017, 2018, ma anche oggi nel 2019), la **situazione** relativa agli immigrati sbarcati sulle coste italiane è **stazionaria** e che gli **sbarchi sono fortemente diminuiti** rispetto agli anni precedenti che hanno caratterizzato la crisi (de Rosa et al., 2019; Piumatti & Russo, 2018; Saviano, 2019; ISTAT, 2019).



Immigrazione nel Contesto Italiano

Figure 1.

Numero di immigrati sbarcati in Italia nel 2017, 2018 e 2019 (fino al 4/11/19)



Ministero dell'Interno: https://www.interno.gov.it/sites/default/files/cruscotto_giornaliero_04-11-2019.pdf

Obiettivi di Ricerca

- a) Indagare empiricamente **la struttura e la dinamica** della comunicazione via Twitter delle rappresentazioni sociali;
- b) Rilevare l'impatto del posizionamento politico di leader influenti:
 - **politiche inclusive**, guidate da una visione sopra-ordinata che il punto di vista "io-noi-altri" nel nome di «umanità»;
 - **politiche anti-immigrati**, guidate dall'ideologia sovranista nazionale, rafforzate dalla manipolazione di massa dalla paura nei confronti degli «stranieri-altri».



Metodologia

- a) Indagare empiricamente **la struttura e la dinamica** della comunicazione via Twitter delle rappresentazioni sociali;
- b) Rilevare l'impatto del posizionamento politico di leader influenti:
 - **politiche inclusive**, guidate da una visione sopra-ordinata che il punto di vista "io-noi-altri" nel nome di «umanità»;
 - **politiche anti-immigrati**, guidate dall'ideologia sovranista nazionale, rafforzate dalla manipolazione di massa dalla paura nei confronti degli «stranieri-altri».



Metodologia

Modelling paradigmatic approach (de Rosa, 2013; 2014)

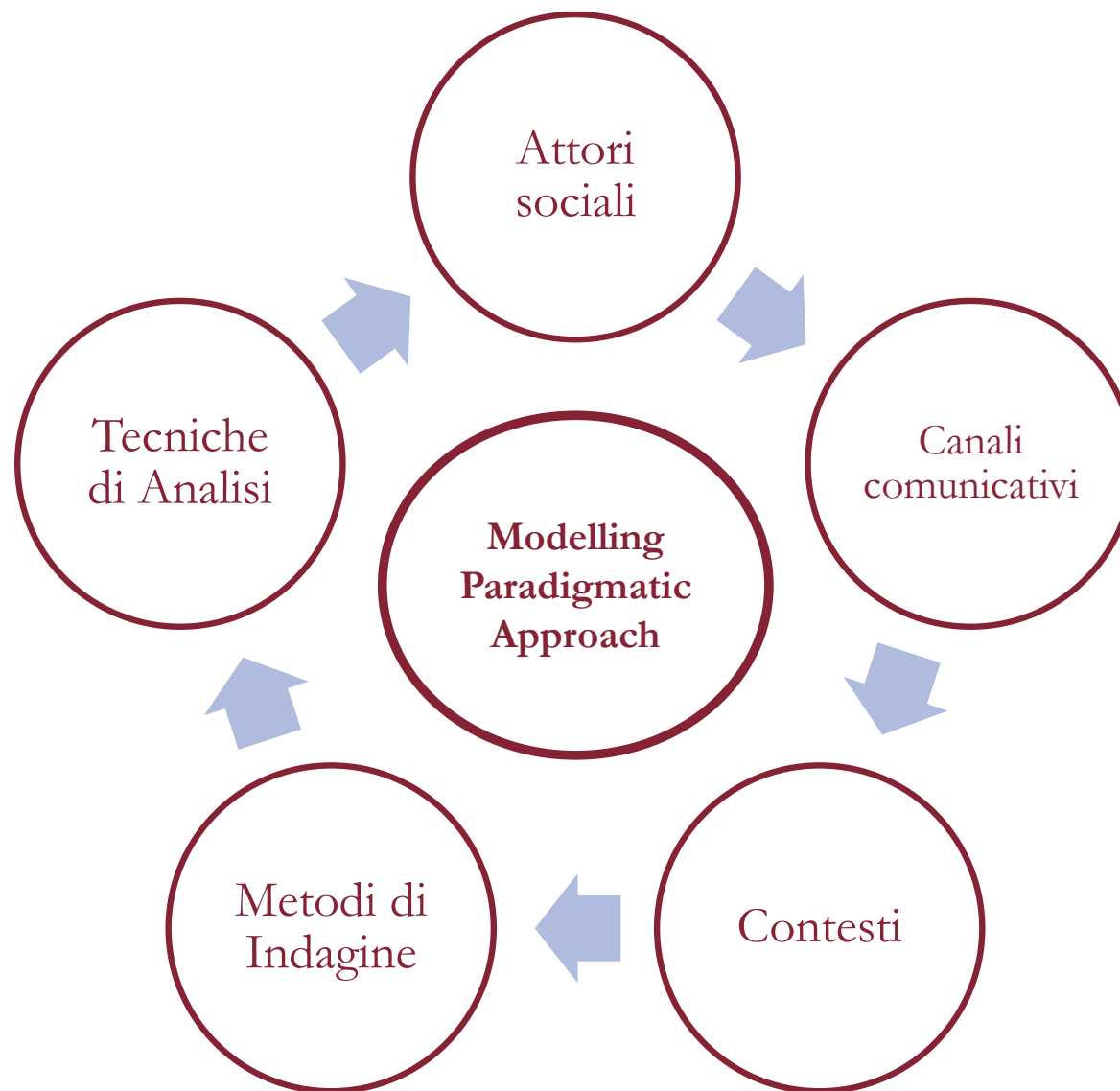
- Basato sull'integrazione e differenziazione di **costrutti multi-teorici** e **disegni di ricerca multi-metodologici**;
- È un approccio specifico per il campo di ricerca basato sulla teoria delle rappresentazioni sociali (de Rosa et al., 2018);
- È stato concepito per identificare le **diverse dimensioni costitutive** delle rappresentazioni sociali, attraverso un **insieme di tecniche**, che prendono in considerazione le diverse forme di canali comunicativi (de Rosa et al., 2012);

Metodologia

Modelling paradigmatic approach (de Rosa, 2013; 2014)

- **Integrazione** di tecniche di analisi qualitativa e quantitativa, tecniche strutturate, proiettive, che si basano su testi, immagini, video (de Rosa et al., 2012);
- **Le strategie di analisi** dei dati seguono le specifiche ipotesi, in **funzione della natura delle tecniche di indagine** utilizzate (Mazzara, 2002).







Partecipanti e procedura

- Dati raccolti durante gli anni accademici 2017-2018 e 2018-2019 da **studenti universitari**;
- È stato chiesto di raccogliere i **Tweets** sia dal **contesto nazionale** che **internazionale**;
- Raccolta dati manuale usando 9 keywords (hashtag):
 1. *Migrant/Migrants*
 2. *Immigrant/Immigrants*
 3. *Immigration*
 4. *Migration/Migration Flows*
 5. *Refugee*
 6. *Closed Ports*
 7. *Open Ports*
 8. *Displaced*
 9. *Stop Immigration*

Partecipanti e procedura

- Tale **procedura manuale**, rispetto a quella «automatizzata» attraverso l'utilizzo di appositi software, ha permesso di utilizzare come variabili attive anche la **valutazione affettiva** soggettiva dei tweets da parte degli studenti;



Partecipanti e procedura

Le variabili considerate sono state:

1. **TWEET**: la variabile testuale;
2. **YEAR**: l'anno accademico di pubblicazione del tweet;
3. **ATTITUDE**: la componente valutativa soggettiva (3 livelli);
4. **FOLLOWERS**: numero di utenti che «seguono» la fonte del tweet»
5. **RE-TWEET**: indicatore del desiderio di condividere il tweet (2 livelli)
6. **HASHTAG**: permettono di classificare i contenuti di Twitter;
7. **POLITICAL TEMPORAL FRAME** (solo per il contesto Italiano): Governo Gentiloni vs Governo Conte

Data Analysis

- **1958 Tweets** (967 Italiani e 991 Inglese);
- Sono stati «**puliti**» (es. rimuovendo forme lessicali prive di significato);
- **Due corpora separati** per i tweet italiani ed inglesi;
- Analisi dei dati attraverso **SPAD** v.05;
- Procedura di analisi che raggruppa le parole semanticamente simili e crea **tabelle di contingenza** per **l'analisi delle corrispondenze**;
- Selezione dei **5 fattori principali** lungo i quali si collocano ed interpretano le rappresentazioni sociali.

Risultati del corpus Italiano

Fattore 1: Spiega il 16,48% della varianza totale e sottolinea le R.S. controverse, caratterizzate dalla **metafora porti aperti/porti chiusi** (semiasse positivo), in contrapposizione alla dimensione della **“comunicazione istituzionale”** (semiasse negativo);



Risultati del corpus Italiano

Semiassesse positivo: Termini legati al **tema dei porti aperti** con riferimenti alla **dimensione umana** dei migranti: «*open ports*», «*displaced*», «*refugee*», «*remain human*», «*human*», «*lives*», «*children*», «*women*», e termini legati al **tema dei porti chiusi**, con riferimenti a **leader politici**: «*closed ports*», «*stop immigration*», «*matteo salvini*», «*I am with Salvini*», «*Decree Salvini*», «*stop invasion*»

Semiassesse negativo: Sottolinea la **comunicazione istituzionale** con termini quali «*Montecitorio*», «*CGIL*», «*University Bocconi*», «*Avvenire*», «*skytg24*», «*journalists*», «*ISTAT*», «*Boldrini*», «*Bonino*», «*fakenews*», «*Gentiloni*».

Risultati del corpus Italiano

Fattore 2: Spiega il 10,66% della varianza totale ed evidenzia il dibattito sulle dimensioni di **esclusione** (semiasse positivo) e **inclusione** (semiasse negativo) associate ai migranti.



Risultati del corpus Italiano

Semiassesse positivo: Termini legati a **toni devianti e di denuncia** verso i

migranti: «*shame*» «*despair*», «*Desiree Mariottini*» «*Pamela Mastropietro*» «*rapes*», «*beasts*» «*drug*», «*violence*», «*stop immigration*» «*negative*»,

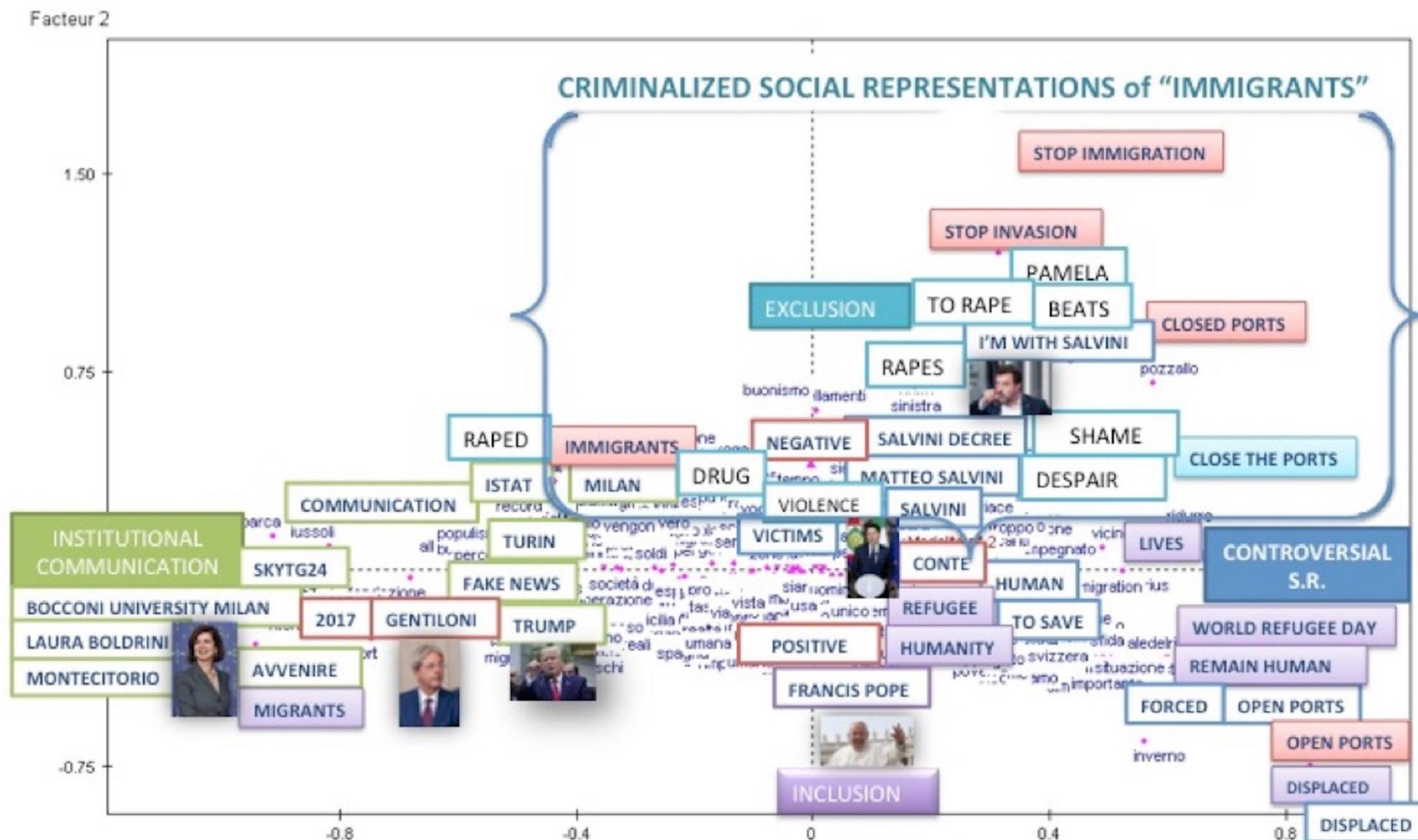
Semiassesse negativo: Termini legati al **supporto, all'ospitalità e alle politiche di accoglienza** ed inclusione dei migranti: «*displaced*», «*refugees*», «*people*», «*children*», «*poor*», «*journalists*», «*home*», «*heart*», «*dignity*», «*humanity*», «*solidarity*», «*Pope Francis*».

Risultati del corpus Inglese

Semiassesse positivo: Termini legati al **tema dei porti aperti** con riferimenti alla **dimensione umana** dei migranti: «*open ports*» «*displaced*», «*refugee*» «*remain human*» «*human*», «*lives*» «*children*», «*women*», e termini legati al **tema dei porti chiusi**, con riferimenti a **leader politici**: «*closed ports*», «*stop immigration*», «*matteo salvinì*», «*I am with Salvini*», «*Decree Salvini*», «*stop invasion*»

Semiassesse negativo: Sottolinea la **comunicazione istituzionale** con termini quali «*Montecitorio*», «*CGIL*», «*University Bocconi*», «*Avvenire*», «*skytg24*», «*journalists*», «*ISTAT*», «*Boldrini*», «*Bonino*», «*fakenews*», «*Gentiloni*».

Risultati del corpus Italiano



Risultati del corpus Inglese

Fattore 1: Spiega il 19,58% della varianza totale ed è caratterizzato da un lato dal tentativo di fornire un **quadro del contesto internazionale geo-politico** (semiasse positivo), e dall'altro dall'**azione singola o collettiva in risposta** al fenomeno migratorio (semiasse negativo).



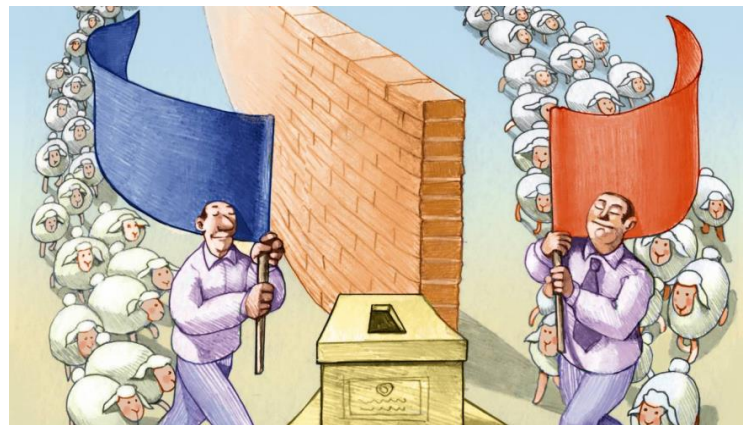
Risultati del corpus Inglese

Semiassse positivo: Termini che si riferiscono ai **paesi d'origine o di arrivo**, come «*country*» «*Mexico*», «*Spain*» «*Italy*» «*Europe*», «*European*» «*Mediterranean*», «*women*», e termini legati all'influenza dei **leader/istituzioni politiche** e **relative politiche** come «*Trump*», «*Salvini*», «*Macron*», «*Conte*» «*European Commission*», «*Global Compact for Migration*», «*law*», «*policy*», «*system*» «*approach*» «*racism*» «*fascists*»;

Semiassse negativo: Termini incentrati sulle **strategie di azione** e sugli **agenti attivi** per fronteggiare l'emergenza umanitaria: «*displaced*», «*stateless*», «*children*», «*communities*», «*women*», «*education*», «*help*», «*resources*», «*solutions*», «*camp*», «*crisis*», «*conflict*», «*UNICEF*», «*NRC Norway*», «*UNHCR*», «*human rights*».

Risultati del corpus Inglese

Fattore 2: Spiega il 14,21% della varianza totale e mostra **due continenti, USA ed EUROPA** rispettivamente su semiassse positivo e negativo. **L'approccio americano** orientato alla **regolazione restrittiva** per fermare i flussi e **l'approccio europeo** che sembra più orientato ad una **soluzione supportiva e di accoglienza**.

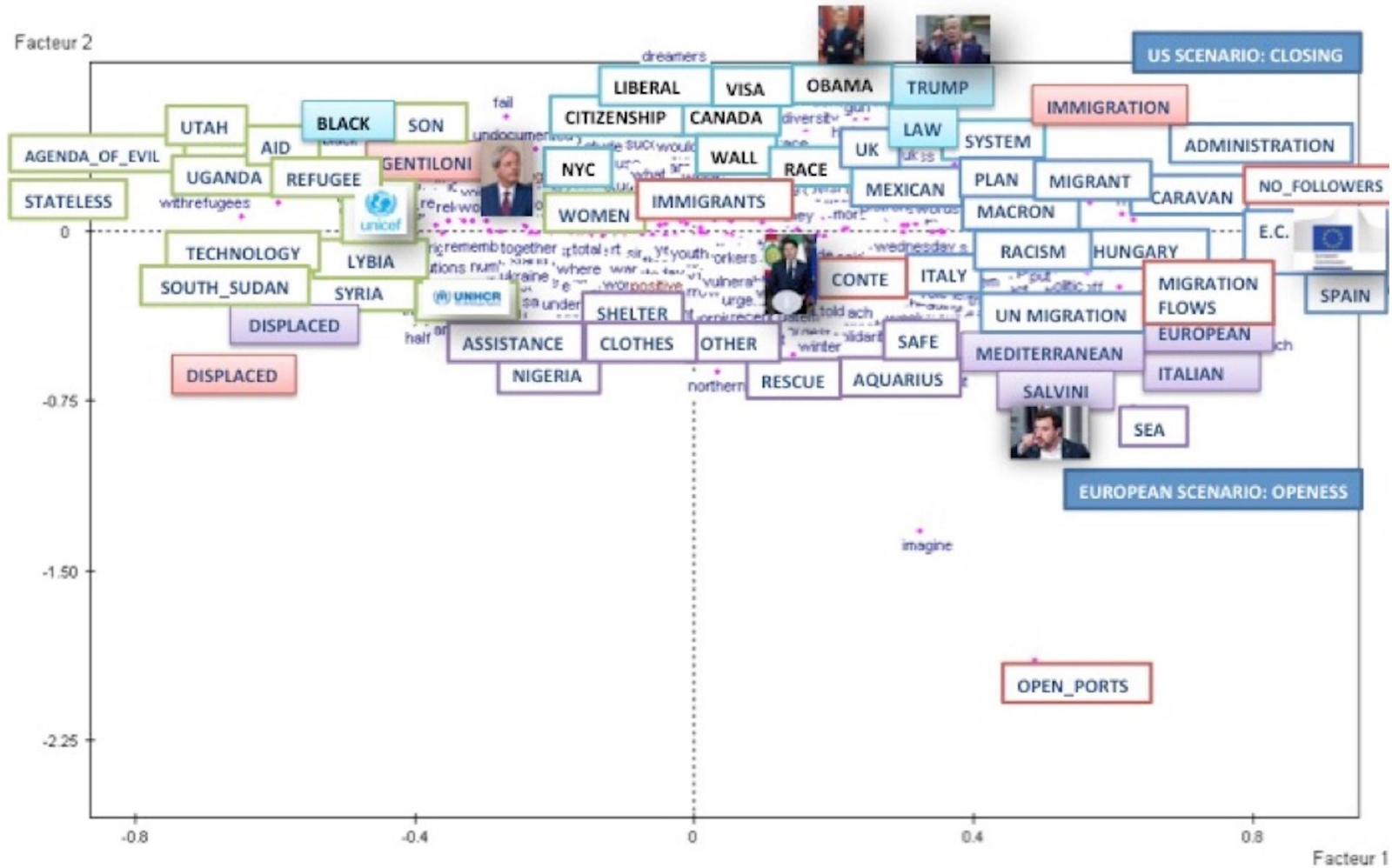


Risultati del corpus Inglese

Semiassesse positivo: Termini che si riferiscono al **contesto Americano** come «Canada» «America», «NYC» «Trump», «Barack Obama» «liberal», «democrat» «ICE», orientato alla **regolazione restrittiva del fenomeno** «law», «illegal», «system», «system» «black» «foreign» «race».

Semiassesse negativo: Termini che si riferiscono al **contesto Europeo** come: «Italian», «European», «Iraq», «Nigeria», «Mediterranean», «Salvini», «Aquarius», più vicini al **tema dell'inclusione** con termini quali «rescue», «safe», «assistance», «clothes», «homes», «human », «peoples», «person».

Risultati del corpus Inglese



Discussioni

- Confrontando i risultati ottenuti dai due corpora, si possono riscontrare sia delle **analogie** che delle **differenze** nelle rappresentazioni sociali del fenomeno migratorio;
- In comune alle due prospettive, sembra essere necessario **contestualizzare il problema** attraverso **l'informazione** e la condivisione di **luoghi** e relativi **agenti sociali**;



Discussioni

- Nel **corpus Italiano** emerge uno spazio semantico articolato attorno alle agenzie umanitarie e alle ONG (Amnesty International, Diciotti), leader politici (principalmente personificati con Salvini), autorità religiose (Papa Francesco).
- Nel **corpus Inglese** emergono anche anche leader politici e organizzazioni come Trump, Obama, l'ONU, l'UNICEF, e i dati e le notizie di cronaca sono utilizzati per supportare le specifiche posizioni.



Discussioni

- Soprattutto nel contesto Italiano, la percezione dei migranti è filtrata da **atteggiamenti polarizzati** favorevoli o sfavorevoli (metafora dei porti aperti versus porti chiusi), suggerendo **rappresentazioni sociali polemiche** che portano ad un atteggiamento di apertura o chiusura.
- I primi si basano sulla **percezione supportiva dei migranti come vittime**. I secondi si concentrano su **rappresentazioni sociali devianti o criminalizzate**, associate a stupri, illegalità e terrorismo.



Discussioni

- Soprattutto nel contesto Italiano, la percezione dei migranti è filtrata da atteggiamenti polarizzati favorevoli o sfavorevoli (**metafora dei porti aperti versus porti chiusi**), suggerendo rappresentazioni sociali polemiche che portano ad un atteggiamento di apertura o chiusura.
- I primi si basano sulla percezione supportiva dei migranti come vittime. I secondi si concentrano su rappresentazioni sociali devianti o criminalizzate, associate a stupri, illegalità e terrorismo.

NO MIGRANTS

**WE ARE ALL
IMMIGRANTS**

Discussioni

- Il **riferimento a notizie di cronaca** dei media sugli atti criminali è **prevalente nel corpus italiano**, rispetto a **quello inglese**, che è **più legato a numeri e dati** che offrono un punto di vista più dettagliato e obiettivo, con frequenti accenni agli accordi internazionali politici.
- Un elemento importante in entrambi i corpora è il **riferimento alle ideologie totalitarie**, utilizzate da un lato come strumento per **affrontare l'ostruzionismo contro il fenomeno migratorio**, mentre dall'altro come strumento **manipolare e sfruttare i sentimenti di paura** (citare il terrorismo o l'ISIS).

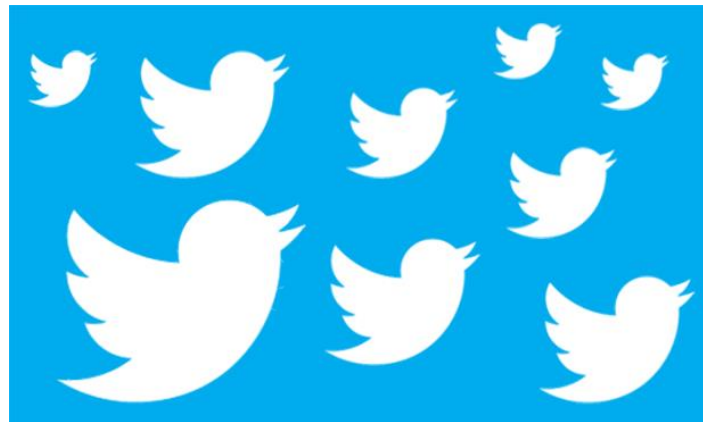
Conclusioni

- La libertà da alcuni filtri consente agli utenti di esprimere sinceramente i loro contenuti, attraverso l'uso di un linguaggio diretto e schierato apertamente.
- Ciò è evidenziato da un discorso molto polarizzato sul fenomeno migratorio che rischia di semplificare troppo un problema che, invece, necessita di gestioni e soluzioni più complesse.



Conclusioni

- In un mondo sociale sempre più digitalizzato, Twitter si conferma una potente "**camera d'eco**" del discorso istituzionale e politico a supporto di politiche di inclusione/esclusione opposte;
- Twitter si conferma uno degli ambienti in cui hanno luogo la negoziazione e lo sviluppo di rappresentazioni sociali polemiche attorno al tema di l'immigrazione (Mejova et al., 2015; Ruggiano, 2016; Murphy, 2018).





Contributi relativi al programma di ricerca

List of Publications and Conference Presentations on the research program led on Migration Issues by prof. de Rosa and her research team (8-7-2020)

Publications:

de Rosa, A.S. Bocci, E. Latini, M. Balbutin, S. Silvestri, S. (2019) Controversial social representations about migrants from multi-voice and multi-agent (scientific, institutional and lay people) discourses and immigrant's experiences, In I. Bondarevskaya, A. De Carlo Eds, *Political and Economic Self-Constitution: Media, Citizenship Activity and Political Polarization*, (pp.92-100) Padua, TPM Editions; ISBN 978-88-97598-19-0

de Rosa, A.S. Bocci, E. Salvati, M. Latini, M. Bonito, M. Carpignano, N. Nubola, A. Palombi, T. Tovo, G. (2020) Transversal polarised discourse about "immigration" through multiple social media: Twitter, Facebook, Instagram, You Tube, In L. Gómez Chova, A. López Martínez, I. Candel Torres (Eds.) 14th annual International Technology, Education and Development, (INTED 2020) Valencia, 2nd, 3rd and 4th of March, 2020, (pp. 3257-3267), Valencia: IATED Academy, ISBN: 978-84-09-17939-8

de Rosa, A.S. Latini, M. Gagliardi, G. Marsan, L. (2020) Towards a specialised repository on "Migration studies" through new filters of the SoReCom A.S. de Rosa @-library, In L. Gómez Chova, A. López Martínez, I. Candel Torres (Eds.) 14th annual International Technology, Education and Development, (INTED 2020) Valencia, 2nd, 3rd and 4th of March, 2020, (pp. 3406-3417), Valencia: IATED Academy, ISBN: 978-84-09-17939-8

de Rosa, A.S. Bocci, E. Carpignano, N. (forthcoming) Polemical social representations about 'immigration' in journal articles of different political positioning via Facebook, Acts of the VIII international seminar: "Political and economic self-constitution: Media, political culture and democracy" will take place at the Institute of Social Sciences on June 8-9, 2020, Belgrade, Serbia. In I. Bondarevskaya, A. De Carlo Eds, *Political and Economic Self-Constitution: Media, Citizenship Activity and Political Polarization*, Padua, TPM Editions, in press

de Rosa, A.S. Dryjanska, L. (forthcoming) Intra-European Mobility of Skilled Expatriates and Place-Identity: Interwoven Social Representations of Rome and Warsaw, *Revista Migraciones Internacionales*, Vol.. 11, e-ISSN 2594-0279 <http://dx.doi.org/10.33679/rmi.v1i1.1302>, in press

de Rosa, A.S. Bocci, E. Latini, M. (forthcoming) Bridges or Walls? A metaphorical dichotomy of Pope Francis versus Donald Trump's views of transnational migration, *Journal of Prevention and Intervention in the Community*, in press

de Rosa, A.S. Bocci, E. Salvati, M. Nubola, A. (submitted) The Polarized Social Representations of immigration through the photographic lens of INSTAGRAM, *Rassegna di Psicologia*



Contributi relativi al programma di ricerca

List of Publications and Conference Presentations on the research program led on Migration Issues by prof. de Rosa and her research team (8-7020)

Presentations at international and national conferences :

- de Rosa, A.S. Silvestri, S. Bocci, E. (2018) Future world citizens: the outcome of the encounter of different cultures and their relocation in the world map following today's migration phenomenon, EUROGEO 2018, Annual Meeting and Conference "Geography for all", Cologne 15-17 March 2018
- Bocci, E. de Rosa, A.S. Silvestri, S. (2018) Uno Studio delle Relazioni Sociali di Inclusione/Esclusione nell'ambito dell'attuale Fenomeno Migratorio ispirato alla Teoria delle Rappresentazioni Sociali, AIP Annual Meeting della Divisione di Psicologia Sociale (Bari, 19-21- settembre 2018)
- Balbutin, S. de Rosa, A.S. Bocci, E.. (2019) Words, images, narrative: Filipino youth migrants' social representations of migratory experiences and multi-dimensinal identities, International workshop "The Philippines as a transnational hub. Exchanges between the Philippines and the EU", Université libre de Bruxelles, 24-25 October 2019.
- de Rosa (2019) Polarised representations about migrants in the multi-voices and multi-agents discourse in media and society, 25rd International Summer School – 38h International Lab Meeting – Session 2019: "Social Representations in media and society in sectors of high societal impact" at the European/International Joint PhD in Social Representations & Communication Multimedia LAB & Research Center, Rome-Italy (22th--27th September 2019)
- de Rosa, A.S. Bocci, E. Latini, M. (2019) BRIDGES OR WALLS? Pope Francis versus Donald Trump's polarized views of transnational migration, International conference "From conflict and Hate to Healing and Hope" upon the joint initiative of the Department of Humanities and Community Psychology Lab of University Federico II and the IAPS (Italian American Psychological Society), Symposium organised by Loris Vezzali, Naples 4 - 6 October, 2019.
- de Rosa, A.S. Latini, M. (2019) E' il "discorso scientifico" sui migranti meno polarizzato di quello "politico" e della "gente comune" ? Una prospettiva multi-paradigmatica dalle scienze sociali e nella letteratura sulle rappresentazioni sociali, XVI Convegno Nazionale della Sezione di Psicologia Sociale dell'AIP, Simposio "Le rappresentazioni del sociale" , organizzato da Ida Galli, Roma, 12-14 settembre 2019
- de Rosa, A.S. Bocci, E. Balbutin, S. Silvestri, S. (2019) La voce dei migranti ed il discorso scientifico, politico-istituzionale e della gente comune sui migranti: rappresentazioni sociali, appartenenze identitarie, processi di inclusione/esclusione sociale, XVI Convegno Nazionale della Sezione di Psicologia Sociale dell'AIP, Simposio "La psicologia sociale di fronte alle sfide delle migrazioni" , organizzato da Paolo Riva, Roma, 12-14 settembre 2019



Contributi relativi al programma di ricerca

List of Publications and Conference Presentations on the research program led on Migration Issues by prof. de Rosa (21-452020)

Presentations at international and national conferences :

- de Rosa, A.S. and her research team: Balbutin, S. Bocci, E. Bonito, M. Carpignano, N. Di Cicco, G. Latini, M. Nubola, A. Palombi, T. Salvati, M. Tovo, G. Silvestri, S. with an intervention of Christian Schapat, Malteser Werke gGmbH - Regional Director Migration Office Mecklenburg-Vorpommern, Germany, (2019)

Multi-media and field studies about migration discourse and experiences from multi-voices and multi-agents perspectives, Conference on "Challenges in Developmental and Social Research with Immigrant and Minority People" Department of Developmental and Social Psychology Sapienza University of Rome, Italy - 16 November 2019

- de Rosa, A.S. Latini, M. (2019) Is the "scientific literature" investigating the migration issue less polarized than the social discourse by the "politicians", "journalists" and "lay people"? Conference on "Challenges in Developmental and Social Research with Immigrant and Minority People" Department of Developmental and Social Psychology Sapienza University of Rome, Italy - 16 November 2019

- de Rosa, A.S. Bocci, E. Latini, M. (2019) Bridges or Walls? A metaphorical dichotomy of Pope Francis versus Donald Trump's views of transnational migration, Conference on "Challenges in Developmental and Social Research with Immigrant and Minority People" Department of Developmental and Social Psychology Sapienza University of Rome, Italy - 16 November 2019

- de Rosa, A.S. Latini, M. (2019) Inclusive/Exclusive Policies faced to migratory flows by multi-agents of the "Political Institutional Discourses", Conference on "Challenges in Developmental and Social Research with Immigrant and Minority People" Department of Developmental and Social Psychology Sapienza University of Rome, Italy - 16 November 2019

- de Rosa, A.S. Bocci, E. Palombi, T. (2019) Polarised social representations of "immigrants-migrants" through the multi-media lens of Skytg24, Conference on "Challenges in Developmental and Social Research with Immigrant and Minority People" Department of Developmental and Social Psychology Sapienza University of Rome, Italy - 16 November 2019

- de Rosa, A.S. Bocci, E. Salvati, M. Bonito, M. (2019) Twitter as a lens to look at the Social Representations of inclusion/exclusion towards migrants and refugees, Conference on "Challenges in Developmental and Social Research with Immigrant and Minority People" Department of Developmental and Social Psychology Sapienza University of Rome, Italy - 16 November 2019



Contributi relativi al programma di ricerca

List of Publications and Conference Presentations on the research program led on Migration Issues by prof. de Rosa (21-452020)

Presentations at international and national conferences :

- de Rosa, A.S. Bocci, E. Carpignano, N. (2019) The controversial discourse about 'immigration' through posts by right and left wing political positioning on FACEBOOK, Conference on "Challenges in Developmental and Social Research with Immigrant and Minority People" Department of Developmental and Social Psychology Sapienza University of Rome, Italy - 16 November 2019
 - de Rosa, A.S. Bocci, E. Nubola, A. (2019) The Polarized Social Representations of 'immigration' through the photographic lens of INSTAGRAM and its impact, Conference on "Challenges in Developmental and Social Research with Immigrant and Minority People" Department of Developmental and Social Psychology Sapienza University of Rome, Italy - 16 November 2019
 - de Rosa, A.S. Bocci, E. Palombi, T. Tovo, G. (2019) The polemical social discourse about "immigrants" in YouTube: a focus on social media as tool of political propaganda, Conference on "Challenges in Developmental and Social Research with Immigrant and Minority People" Department of Developmental and Social Psychology Sapienza University of Rome, Italy - 16 November 2019
 - Balbutin, S. de Rosa, A.S. Bocci, E. (2019) Drawing and storytelling the migratory experience of second-generation Filipino youth in Italy: emotions, memories, expectations, representational symbolic elements related to identity and belongingness to origin and host country, Conference on "Challenges in Developmental and Social Research with Immigrant and Minority People" Department of Developmental and Social Psychology Sapienza University of Rome, Italy - 16 November 2019
 - Silvestri, S. de Rosa, A.S., Bocci, E. (2019) Drawing and storytelling migratory experiences to Germany: emotions, memories, expectations, representational symbolic elements related to origin and host country identity, Conference on "Challenges in Developmental and Social Research with Immigrant and Minority People" Department of Developmental and Social Psychology Sapienza University of Rome, Italy - 16 November 2019
 - Buhay, C. de Rosa, A.S. , Negura, L. (2019) The 'Mirror Effect' and the Social Representation of a Refugee in Canadian Caseworkers, Conference on "Challenges in Developmental and Social Research with Immigrant and Minority People" Department of Developmental and Social Psychology Sapienza University of Rome, Italy - 16 November 2019
- de Rosa, A.S. Bocci, E. Salvati, M. Latini, M. Bonito, M. Carpignano, N. Nubola, A. Palombi, T. Tovo, G. (2020) Transversal polarised discourse about "immigration" through multiple social media: *Twitter, Facebook, Instagram, You Tube, 14th annual International Technology, Education and Development (INTED 2020) Conference - Valencia, 2nd, 3rd and 4th of March, 2020*



Contributi relativi al programma di ricerca

List of Publications and Conference Presentations on the research program led on Migration Issues by prof. de Rosa (21-452020)

Presentations at international and national conferences :

- de Rosa, A.S, Latini, M. Gagliardi, G. Marsan, L. (2020) Towards a specialised repository on "Migration studies" through new filters of the SoReCom A.S. de Rosa @-library, 14th annual International Technology, Education and Development (INTED 2020) Conference - Valencia, 2nd, 3rd and 4th of March, 2020.
- de Rosa, A.S. (2021) Introduction to the Round Table: "The other may be me / us: Migration as a trans-disciplinary societal issue for Social Representations and Media studies leading to exclusion phenomena or inclusive policies from multi-cultural geo-political perspectives", organised at the 15th International Conference n Social Representations, (Athens,,September 2021)
- de Rosa, A.S. and the resarch team (Balbutin, S. Bocci, E. Bonito, M. Carpignano, N. Latini, M. Nubola, A. Palombi, T. Salvati, M. Silvestri, S. Tovo, G. Schapat, C.) (2021) Migration Discourse and Live Experiences from multi-voices and multi-agents perspectives through Multi-media and Field studies, the Rounde Table: "The other may be me / us: Migration as a trans-disciplinary societal issue for Social Representations and Media studies leading to exclusion phenomena or inclusive policies from multi-cultural geo-political perspectives", organised at the 15th International Conference n Social Representations, (Athens, September 2021)
- de Rosa, A.S. Bocci, E. Salvati, M. , Latini, M. Bonito, M. Carpignano, N.. Nubola, A. Palombi, T. Tovo, G. (2021) Who is the "Other" as Immigrant: a dangerous invader or a vulnerable social victim?Polarised Representations of the "Immigrants" in multi-channel Social Media: Twitter, Facebook, Instagram, Youtube - (french transl. Qui est "l'autre" en tant qu'immigré : un dangereux envahisseur ou une victime sociale vulnérable ? Représentations polarisées des "immigrants" dans les médias sociaux multicanaux : Twitter, Facebook, Instagram, Youtube), Rounde Table organised by L. Negura at the 15th International Conference n Social Representations, (Athens, September 2021)
- Silvestri, S. de Rosa, A.S. Bocci, E. (2021) Observing today's migration phenomenon from humanity centred perspective, Table organised by L. Negura and A.S. de Rosa at the 15th International Conference n Social Representations, (Athens, September 2021)



Grazie per l'attenzione

Dott. Marco Salvati, PhD

Assegnista di Ricerca in Psicologia Sociale,
Sapienza Università di Roma

marco.salvati@uniroma1.it

